



Franz Burkert u. Rudolf Seibt mit erster Belegschaft um 1948, Quelle: Erika Rapp



Flakons handgeschliffen mit farbigem Überfang; Design: Franz Burkert  
Foto: Oliver Rapp



**Kristallglas GmbH Oberursel**  
Freiligrathstraße 57, Oberursel (Taunus),  
ab 1971: Neumühle, (Oberursel-) Stierstadt  
Glasraffinerie, Glasdesign und -veredlung



**1928-45** Franz Burkert arbeitet als Parfümflakonkonfektionär für Rachmann in Haida (Sudetenland) und ist selbstständiger Glasproduzent und -exporteur in Josefsthal (Kreis Gablonz). Sein Jugendfreund Rudolf Seibt führt einen Schleifereibetrieb in Unter Maxdorf.



Ehemalige Schleiferei und Villa Seibt in Unter Maxdorf, Quelle: Christa Dönch



Werbemarke 1920er

**1946-47** Nach Enteignung und Vertreibung kommen die Familien Burkert u. Seibt über Umwege nach Oberursel, wo Freunde und Geschäftspartner den Aufbau einer Glashütte betreiben.

**1947** Franz Burkert und Rudolf Seibt gründen einen Glasveredelungsbetrieb (Burkert & Seibt GbR) in der Lederfabrik Adam in der Freiligrathstraße 57 und werden Gründungsgesellschafter der Glashütte Hessenglas in Stierstadt. Entwurf und Herstellung von eigenen Glasformen.

**1948** Aufnahme der Produktion, nachdem das erste Rohglas durch Hessenglas verfügbar ist.

**1949** Umfirmierung in **Kristallglas GmbH** mit Sitz in Oberursel; das Produktsortiment umfasst handgeschliffene Whiskyflaschen, Trinkglasgarnituren, Parfümflakons und Toilettgarnituren, Schalen und Vasen sowie Ascher, Tischfeuerzeuge, Salz- und Pfefferstreuer. Die Kollektionen werden von Franz Burkert entworfen.

**Kristallglas GmbH Oberursel**  
Freiligrathstraße 57, Oberursel (Taunus),  
ab 1971: Neumühle, (Oberursel-) Stierstadt  
Glasraffinerie, Glasdesign und -veredelung



**1955** Rudolf Seibt wird kfm. Geschäftsführer bei Hessenglas.

**1959** Auszeichnung für Franz Burkert im internationalen Wettbewerb zu zeitgenössischem Glasdesign in den USA und Aufnahme der Exponate in die ständige Sammlung des Glasmuseums Corning, New York. Das erfolgreiche Design führt zu starkem wirtschaftlichen Aufschwung. Wesentliche Exportmärkte sind USA, Canada und Frankreich. Tochter Erika Burkert (später verheiratete Rapp) tritt in das Unternehmen ein.



Teile der Belegschaft 1964, Quelle: Erika Rapp

**1965** Volkmar Ullmann wird Gesellschafter für Rudolf Seibt.



Erika Burkert u. Wolfgang Rachmann auf der Hannover Messe; Quelle: Oliver Rapp

**1968** Tod von Franz Burkert; Erika Burkert wird Gesellschafterin.

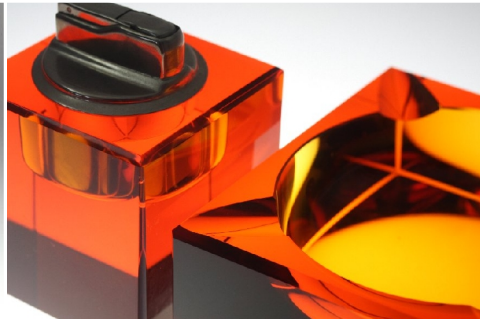
**1971** Erika Burkert verkauft ihre Anteile an Siegfried Theimer aus Obersotzbach; Umzug auf das Neumühlengelände in die ehemalige Schleiferei von Hessenglas und Umfirmierung in **Kristallglas Oberursel GmbH & Co KG**.

**1982** Fusion mit Hessenglas zur **Kristallglas Oberursel GmbH** (später Cristallglas bzw. Cristallerie Oberursel) nach Übernahme der Mehrheit an beiden Unternehmen durch Siegfried Theimer; Geschäftsführer: Volkmar Ullmann; 110 Mitarbeiter

**1990** Schließung des Standorts in Stierstadt und Verlagerung nach Schmiedefeld in Thüringen

**1992** Einstellung der Produktion

**Kristallglas GmbH Oberursel**  
Freiligrathstraße 57, Oberursel (Taunus),  
ab 1971: Neumühle, (Oberursel-) Stierstadt  
Glasraffinerie, Glasdesign und -veredlung



Teile der Belegschaft um 1966, Foto: Franz Burkert

Produktfotos: Oliver Rapp

**Kristallglas GmbH Oberursel**  
**Freiligrathstraße 57, Oberursel (Taunus),**  
**ab 1971: Neumühle, (Oberursel-) Stierstadt**  
**Glasraffinerie, Glasdesign und -veredlung**